



Kaszád és zónaszabályozó egység
Victrix 50-hez

Paraméter beállítások
és
elektromos bekötések

HU



Útmutató és tájékoztató

Hidraulikai beállítások

| PARAMÉTER | MEGNEVEZÉS | GYÁRI BEÁLLÍTÁS | BEÁLLÍTÁSI TARTOMÁNY/PARAMÉTEREK |
|-----------|---|-----------------|---|
| 01 | Hidraulikai séma | 0 | 0,1,2,...,9999 |
| | A kód egy előre beállított hidraulikai sémára utal. A „0” érték egy semleges hidraulikai sémát jelent. FONTOS: NE VÁLTOZTASSA MEG! | | |
| 02 | HMV szivattyú kimenet beállításai (kijelzőn: SLP) | 1 | „Off” Nem működik 1 HMV szivattyú 4 Cirkulációs szivattyú 5 Elektromos melegítő |
| | „Off” Nincs HMV kör. 1 A kimenő jel a HMV kör szivattyúját vezérli. HMV igény és az utókeringetés esetén aktív. 4 A kimenő jel a HMV cirkulációs szivattyút vezérli. (A „HMV beállításai” c. rész 12, 13, 14 számú paramétereivel a futásidő és az üzemmód változtatható.) 5 A kimenő jel egy elektromos ellenállást vezérel egy kapcsoló által. A kapcsoló szerepét egy hőfokérzékelős HMV termosztát (nem NTC érzékelő) látja el. | | |
| 03 | 1. kevert köri szivattyú kimenet beállításai (kijelzőn: MK1) | 3 | „Off” Nem működik 2 Direkt kör 3 Kevert kör 6 Állandó hőmérséklet szabályozás 7 Állandó szabályozás 8 Visszatérő hőmérséklet emelése |
| | Off Nincs ilyen kör. 2 Magas hőmérsékletű kör (csak szivattyú, keverőszelep nélkül). 3 Kevert kör (szivattyú és keverőszelep) helyiség és/vagy külső érzékelő által szabályozva. 6 Kevert kör (szivattyú és keverőszelep) állandó előremenő-hőmérséklettel; a hőmérséklet beállítása a „Direkt fűtési kör beállításai” c. rész 11 számú paraméterével lehetséges. A hőmérséklet értéke a kazán felé is továbbított. 7 Kevert kör (szivattyú és keverőszelep) állandó előremenő-hőmérséklettel; a hőmérséklet beállítása a „Direkt fűtési kör beállításai” c. rész 11 számú paraméterével lehetséges. A hőmérséklet értéke a kazán felé nem továbbított. 8 Kevert kör, ahol a kazán visszatérő-hőmérsékletére minimum követelmény van. VICTRIX 50-HEZ NEM SZÜKSÉGES. | | |
| 04 | 2. kevert köri szivattyú kimenet beállításai (MK2) | 3 | „Off” Nem működik 2 Direkt kör 3 Kevert kör 6 Állandó hőmérséklet szabályozás 7 Állandó szabályozás 8 Visszatérő hőmérséklet emelése |
| | Lásd az előző paramétert. | | |
| 05 | Direkt köri szivattyú kimenet beállításai (kijelzőn: DKP) | 2 | „Off” Nem működik 2 Direkt köri szivattyú 4 Cirkulációs szivattyú 5 Elektromos melegítés 6 Állandó hőmérséklet szabályozás 10 Kazán tápszivattyú 11 Kazán-köri szivattyú 1 12 Kazán-köri szivattyú 2 13 Általános hiba jelzés 14 Időzítő 15 Szolár-köri szivattyú |
| | „Off” Nincs ilyen kör 2 A direkt kör helyiség és/vagy külső érzékelő által szabályozott. 4 A kimenő jel a HMV cirkulációs szivattyúját vezérli. (A „HMV beállításai” c. rész 12, 13, 14 számú paramétereivel a futásidő és az üzemmód változtatható.) 5 A kimenő jel egy elektromos ellenállást vezérel egy kapcsoló által. A kapcsoló szerepét egy hőfokérzékelős HMV termosztát (nem NTC érzékelő) látja el. 6 Direkt kör állandó előremenő-hőmérséklettel; a hőmérséklet beállítása a „Direkt fűtési kör beállításai” c. rész 11 számú paraméterével lehetséges. A hőmérséklet értéke a kazán felé is továbbított. 10 A segéd szivattyú HMV vagy fűtési igény esetén kapcsol be. (Kazántól távoli zónák esetén.) 11 NE HASZNÁLJA! 12 NE HASZNÁLJA! 13 A kimenő jelet általános hiba aktiválja. Hang és fény riasztás vezérlésére is alkalmas. 14 A kimenő jel a direkt kör időprogramjának megfelelően lehet aktív. 15 Szolár rendszer tápszivattyújának vezérlése. Ha ezt az értéket választja, a „Szolár rendszer beállítása” c. rész paramétereinek beállítása szükséges! | | |

| | | | |
|----|---|-------|---|
| 06 | 1. kimenet beállításai (kijelzőn: VA1) | „Off” | „Off” Nem működik 4 Cirkulációs szivattyú 5 Elektromos melegítés 9 By-pass szivattyú 10 Kazán tápszivattyú 11 Kazán-köri szivattyú 1 12 Kazán-köri szivattyú 2 13 Általános hiba jelzés 15 Szolár-köri szivattyú 16 Puffer tároló tápszivattyú 17 Szilárd tüzelésű kazán tápszivattyúja |
| | „Off” Nem működik. 4 A kimenő jel a HMV cirkuláció szivattyúját vezérli. (A „HMV beállításai” c. rész 12, 13, 14 számú paramétereivel a futásidő és az üzemmód változtatható.) 5 A kimenő jel egy elektromos ellenállást vezérel egy kapcsoló által. A kapcsoló szerepét egy hőfokérzékelős HMV termosztát (nem NTC érzékelő) látja el. 9 A kimenő jel egy a kazánal párhuzamosan kapcsolt by-pass szivattyút vezérel; aktív, ha a visszatérő hőmérséklet a minimum alá csökken. VICTRIX 50-HEZ NEM SZÜKSÉGES. 10 A segéd szivattyú HMV vagy fűtési igény esetén kapcsol be. (Kazántól távoli zónák esetén.) 11 NE HASZNÁLJA! 12 NE HASZNÁLJA! 13 A kimenő jelet általános hiba aktiválja. Hang és fény riasztás vezérlésére is alkalmas. 15 Szolár rendszer tápszivattyújának vezérlése. Ha ezt az értéket választja, a „Szolár rendszer beállítása” c. rész paramétereinek beállítása szükséges! 16 A kimenő jel egy puffer tároló tápszivattyúját vezérli. (Pl. szolár vagy fa tüzelésű rendszer hőtárolására szolgáló tartály megléte esetén.) 17 A kimenő jel egy szilárd tüzelésű kazán tápszivattyúját vezérli. | | |

| | | | |
|----|---|-------|---|
| 07 | 2. kimenet beállításai (kijelzőn: VA2) | „Off” | „Off” Nem működik 4 Cirkulációs szivattyú 5 Elektromos melegítés 9 By-pass szivattyú 10 Kazán tápszivattyú 11 Kazán-köri szivattyú 1 12 Kazán-köri szivattyú 2 13 Általános hiba jelzés 15 Szolár-köri szivattyú 16 Puffer tároló tápszivattyú 17 Szilárd tüzelésű kazán tápszivattyúja |
| | Lásd az előző paramétert. | | |

| | | | |
|----|--|----|---|
| 08 | 1. bemenet beállítási (kijelzőn: VE1) | 13 | „Off” Nem működik 1 Külső érzékelő 2 2 Kazán érzékelő 2 3 Tartály érzékelő 2 4 Puffer tároló érzékelő 5 Fűtési igény kontaktus 6 Külső hibaérzékelő 7 Visszatérő 1 maximum 8 Visszatérő 2 maximum 9 Visszatérő hőmérséklet-érzékelő 10 Külső kazánblokkolás 11 Aktiválás külső moderről 12 Egy külső érzékelő értékének kijelzése 13 Rendszer előremenő érzékelő 14 Szolár rendszer gyűjtő érzékelője 15 Távhőellátás érzékelő 16 Égéstermék hőmérséklet-érzékelő 18 Szilárd tüzelésű rendszer puffer tároló érzékelő 19 Puffer tároló érzékelő 1 |
| | „Off” Nem működik 1 Bemenet egy második (a kazánhoz csatlakoztatotton kívüli) külső érzékelő (Honeywell AF2000) számára. Minden fűtőkör beállításának 10. sz. paramétere szabályozza a két érzékelő jelének viszonyát. 2 Bemenet egy második kazán érzékelőjének. VICTRIX 50-HEZ NE HASZNÁLJA! 3 Bemenet egy HMV tároló második érzékelője számára. A hőmérséklet szabályozása mindkét érték figyelembevételével történik. 4 Bemenet egy puffer tároló második érzékelőjének számára hőtárolós rendszer esetében. (Ld. a 19-es értéket.) 5 Bemenet a három fűtési kör valamelyikéhez kapcsolt, a „Rendszer beállításai” c. rész 6. sz. paramétere által szabályozott hőfokérzékelős helyiség termosztát számára. 6 A bemenet egy aktivációs kontaktusként működik. A zárt érintkező rendszerhibát jelez és aktiválja az „általános hiba” jelzést. 7,8,9 VICTRIX 50-HEZ NEM SZÜKSÉGES. | | |

| | | |
|----|----|---|
| 08 | 10 | Bemenet külső kazánblokkolásként működik. Ha az érintkező zárt, a kazánok nem üzemelnek és a fűtési igények nem lesznek figyelembe véve. |
| | 11 | Bemenet egy külső modem számára, mely a következőképpen befolyásolja a működést: <i>Nyitott bemenet: folyamatos üzem;</i> <i>Rövidre zárt bemenet: készenléti üzem;</i> <i>2,2kOhm ellenállás bekötve: folyamatos komfort üzem;</i> <i>3kOhm ellenállás bekötve: gazdaságos üzem.</i> Bemenet szabványos érzékelő számára. Az érzékelő pillanatnyi értéke kerül a kijelzőre. Ez az érték csak tájékoztató jellegű, a szabályozásban nincs szerepe. |

| | | | | |
|---|--|----|-------|--|
| 09 | 2. bemenet beállítási (kijelzőn: VE2) | 13 | „Off” | Nem működik |
| | | | 1 | Külső érzékelő 2 |
| | | | 2 | Kazán érzékelő 2 |
| | | | 3 | Tartály érzékelő 2 |
| | | | 4 | Puffer tároló érzékelő |
| | | | 5 | Fűtési igény kontaktus |
| | | | 6 | Külső hibaérzékelő |
| | | | 7 | Visszatérő 1 maximum |
| | | | 8 | Visszatérő 2 maximum |
| | | | 9 | Visszatérő hőmérséklet-érzékelő |
| | | | 10 | Külső kazánblokkolás |
| | | | 11 | Aktiválás külső modemről |
| | | | 12 | Egy külső érzékelő értékének kijelzése |
| | | | 13 | Rendszer előremenő érzékelő |
| | | | 14 | Szolár rendszer gyűjtő érzékelője |
| | | | 15 | Távhőellátás érzékelő |
| | | | 18 | Szilárd tüzelésű rendszer puffer tároló érzékelő |
| | | | 19 | Puffer tároló érzékelő 1 |
| A paraméter értékeivel kapcsolatban ld. a 8. sz. paramétert, kivéve az égéstermék hőmérséklet-érzékelést. | | | | |

| | | | | |
|---|--|----|-------|--|
| 10 | 3. bemenet beállítási (kijelzőn: VE3) | 13 | „Off” | Nem működik |
| | | | 1 | Külső érzékelő 2 |
| | | | 2 | Kazán érzékelő 2 |
| | | | 3 | Tartály érzékelő 2 |
| | | | 4 | Puffer tároló érzékelő |
| | | | 5 | Fűtési igény kontaktus |
| | | | 6 | Külső hibaérzékelő |
| | | | 7 | Visszatérő 1 maximum |
| | | | 8 | Visszatérő 2 maximum |
| | | | 9 | Visszatérő hőmérséklet-érzékelő |
| | | | 10 | Külső kazánblokkolás |
| | | | 11 | Aktiválás külső modemről |
| | | | 12 | Egy külső érzékelő értékének kijelzése |
| | | | 13 | Rendszer előremenő érzékelő |
| | | | 14 | Szolár rendszer gyűjtő érzékelője |
| | | | 15 | Távhőellátás érzékelő |
| | | | 18 | Szilárd tüzelésű rendszer puffer tároló érzékelő |
| | | | 19 | Puffer tároló érzékelő 1 |
| A paraméter értékeivel kapcsolatban ld. a 8. sz. paramétert, kivéve az égéstermék hőmérséklet-érzékelést. | | | | |

| | | | | |
|----|--|-------|-------|-----------|
| 11 | Indirekt visszatérő hőmérséklet növelése | „Off” | „Off” | Nem aktív |
| | NE VÁLTOZTASSA! | | „On” | Aktív |

Rendszer beállítások

| PARAMÉTER | MEGNEVEZÉS | GYÁRI BEÁLLÍTÁS | BEÁLLÍTÁSI TARTOMÁNY/PARAMÉTEREK |
|----------------------|---|-----------------|--|
| Language | Nyelv kiválasztása | I | D Német GB Angol F Francia I Olasz |
| Time programs | Program kódok, HMV és fűtési időzítők | P1 | P1 Csak egy időprogram aktív P1-P3 Három időprogram aktív |
| | A szabályozó minden körhöz három különböző időprogramot képes rendelni, melyek egymástól függetlenül állíthatók. A használat megkönnyítése érdekében alapbeállításként egy időprogram aktív (P1), mely az esetek nagy részében elegendő. | | |
| Heating control mode | Közös vagy egyedi vezérlési mód | 2 | 1 Közös szabályozás minden fűtési körhöz 2 Egyedi vezérlés minden fűtési körhöz |
| | | | |
| Summer | Nyári kikapcsolási hőmérs. | 20°C | „Off” Nem aktív +10 ... +30°C |
| | Ez a funkció csak automata üzemmódban aktív. Ha a külső hőmérséklet nagyobb az itt beállítottnál, a fűtés leáll. | | |
| 05 | Fagyvédelmi hőmérséklet | 0°C | „Off” Nem aktív -20 ... +10°C |
| | A fagyvédelmi funkció aktív, ha a külső érzékelő által mért hőmérséklet az itt beállított értékre csökken. Inaktív, ha a külső hőmérséklet 1°C-szal magasabb az itt beállított értéknél. Ha a zóna szabályozó helyiség termosztátja aktív, tekintse meg a „Fűtési körök beállításai” c. rész 8. sz. paraméterét. | | |
| 07 | Fűtési igényt jelző modul a 2. bemenethez (VE2) | 1 | 1 1. Kevert kör 2 2. Kevert kör 3 Direkt kör |
| | Ez a paraméter csak abban az esetben jelenik meg a kijelzőn, ha a modul a „Hidraulikai beállítások” c. rész 9. sz. paraméterénél leírtaknak megfelelően aktivált állapotban van. Figyelem! A kaszkádszabályozó egység 1.2-es verziójánál az alábbiak szerint módosulnak a paraméter értékei: 1 Direkt kör 2 1. Kevert kör 3 2. Kevert kör | | |
| 08 | Fűtési igényt jelző modul a 3. bemenethez (VE3) | 1 | 1 1. Kevert kör 2 2. Kevert kör 3 Direkt kör |
| | Ez a paraméter csak abban az esetben jelenik meg a kijelzőn, ha a modul a „Hidraulikai beállítások” c. rész 9. sz. paraméterénél leírtaknak megfelelően aktivált állapotban van. Figyelem! A kaszkádszabályozó egység 1.2-es verziójánál az alábbiak szerint módosulnak a paraméter értékei: 1 Direkt kör 2 1. Kevert kör 3 2. Kevert kör | | |
| 09 | Klíma zóna | -5°C | -20 ... +40°C |
| | Ez az érték a várhatóan legalacsonyabb hőmérséklet a fűtési szezonban; a fűtési karakterisztika ennek megfelelően alakul. | | |
| 10 | Épület típus | 2 | 1 Könnyű szerkezetes 2 Normál szerkezetes 3 Nehéz szerkezetes |
| | Ez az érték a mértékadó külső hőmérséklet számítási módját határozza meg. 1 Ez az érték 2 órás időtartamban áll fenn. 2 Ez az érték 8 órás időtartamban áll fenn. 3 Ez az érték 24 órás időtartamban áll fenn. | | |
| 11 | A kijelző alapállapotába történő visszaváltás ideje | 2 perc | „Off” Nincs automatikus visszaváltás 0,5 ... 5 perc |
| | Inaktivitás időtartama a visszaváltásig. | | |

| | | | |
|-----------------|---|------------|---|
| 12 | Keverőszelepek és keringető szivattyúk letapadás elleni védelme | On | „On” Aktivált „Off” Kikapcsolt |
| | Ha ez a funkció aktív, akkor hosszú üzemszünet esetén minden telepített szivattyú és váltószelep működésbe lép 20 mp időtartamra. | | |
| 13 | Hiba kijelzés | On | „Off” Nincs kijelzés „On” Kijelzés akzív |
| | | | |
| 14 | Automata beállítás funkció | On | „Off” Automatikus érzékelő beállítás inaktív „On” Automatikus érzékelő beállítás aktív |
| | Ha ez a funkció aktív, akkor a rendszerbe telepített érzékelőket a szabályozó, bekapcsolása után önműködően felismeri (közös előremenő érzékelő, 1-es és 2-es kevert kör érzékelői, HMV és külső érzékelő). 24 óra elteltével ez a paraméter automatikus az „Off” értéket veszi föl, ezért az ezt követő változásokat a rendszerben a szabályozó nem érzékeli (érezékelők csatlakoztatása vagy eltávolítása). Ha a szabályozó üzemel és a funkció már inaktív, lehetőség van a funkció elérésére manuálisan, a középső gomb nyomva tartásával, addig, amíg a kijelzőn az „AUTO SET” kiírás meg nem jelenik. | | |
| 23 | Védelmi kód | Off | 0000 ... 9999 |
| | Védelmi kód megadásával lehetőség nyílik a szabályozó és az összes kapcsolódó periféria (zóna szabályozók vagy helyiség termosztátok) blokkolására. Ezen perifériák további használatához a védelmi kód megadása szükséges. A szakember számára a hozzáférési kód az „1234” számsor. A „0000” számsor az „Off” (KI) értéknek felel meg. | | |
| 24 | Hőmérséklet kijelzése Fahrenheit mértékegységben | Off | „On” Aktív „Off” Inaktív |
| | | | |
| PARAMETER RESET | Paraméter RESET | - | - |
| | Amennyiben ezt a paramétert választotta, nyomja meg egyszer a gombot a „SET” felirat megjelenítéséhez. Ahhoz, hogy a paraméterek a gyári értéket vegyék fel (RESET), tartsa nyomva a gombot, míg a szabályozó ki nem kapcsol. Ezt követően a szabályozó önműködően bekapcsol. Az alapértelmezett nyelv a német lesz, a paraméterek a Honeywell által beállított értékeket veszik föl. CSAK AKKOR ALKALMAZZA, HA VALÓBAN SZÜKSÉGES! | | |

HMV beállítások

| PARAMÉTER | MEGNEVEZÉS | GYÁRI BEÁLLÍTÁS | BEÁLLÍTÁSI TARTOMÁNY/PARAMÉTEREK |
|---------------------------|---|-----------------|--|
| D.H.W. | Csökkentett HMV hőmérséklet | 40°C | 10°C ... HMV hőmérséklet |
| | Ez a paraméter a HMV hőmérsékletét határozza meg, amennyiben a HMV időprogramja nem aktív. (Ld. az „ACS” paramétert az „Időprogram beállítás” c. résznél. | | |
| Legionella protection day | HMV Legionella baktérium elleni védelmi funkció beállítása (nap) | Off | „Off” A funkció nem aktív Mo ... Su A funkció csak az adott napon aktív (hétfő ... vasárnap) „All” A funkció minden nap aktív |
| | Ennek a funkciónak a segítségével elpusztíthatók a Legionella baktériumok a HMV tárolóban. A paraméter azt a napot határozza meg, amelyiken ez a funkció aktív. Amennyiben aktív, akkor a hőmérséklet (3-as) és időzírtési (4-es) paraméterek is aktív állapotúak. | | |
| 03 | HMV Legionella baktérium elleni védelmi funkció beállítása (idő) | 02:00 | 00:00 – 23:00 |
| | A védelmi folyamat kezdetének időpontja. | | |
| 04 | HMV Legionella baktérium elleni védelmi funkció beállítása (hőmérséklet) | 60°C | 10°C ... Maximális HMV hőmérséklet |
| | Ez a paraméter a Legionella baktérium elleni védelemi eljárásban alkalmazott hőmérsékletet határozza meg. A paraméter változtatásánál legyen tekintettel arra, hogy az eredményes védekezéshez legalább 55°C beállítása ajánlott! Amennyiben ezt a hőmérsékletet nem éri el a víz hőmérséklete egy órán belül, az eljárás leáll. | | |
| 05 | HMV hőmérséklet-érzékelő típusa | 1 | 1 HMV érzékelő (NTC) 2 HMV hőfokérzékelős termosztát (KI/BE) |
| | Ez a paraméter a HMV tároló vízhőmérséklet-érzékelő típusát határozza meg. A tárolókban többnyire NTC érzékelő (1-es érték) található. Hőfokérzékelős (KI/BE) termosztát alkalmazása esetén (2-es érték) a kívánt hőmérsékletet a termosztát, a maximális HMV hőmérsékletet a 6-os paraméter értéke határozza meg. Ebben a konfigurációban a vízhőmérséklet nem mérhető, így annak kijelzése sem lehetséges. A névleges HMV hőmérséklet a továbbiakban nem változtatható. Mindkét típusú érzékelőt a kaszkád-szabályozóegység 28-as (SF) bemenetéhez kell kapcsolni. | | |
| 06 | HMV maximális hőmérséklet | 60°C | 20°C ... hőtermelő maximuma |
| | Ez a paraméter a maximálisan beállítható HMV hőmérsékletet határozza meg. | | |
| 07 | HMV készítés beállításai | 2 | 1 Párhuzamos üzem 2 Előnykapcsolásos üzem 3 Feltételes előnykapcsolásos üzem 4 Időjárásfüggő párhuzamos működés 5 Előnykapcsolásos üzem átmeneti fűtéssel 6 Átfolyós melegvíz előállítás előnykapcsolással 7 Fűtési rendszertől elkülönített működés |
| | Ez a funkció a fűtési rendszer HMV igényre adott válaszreakcióját határozza meg. 1 A fűtési körök tovább üzemelnek. 2 A fűtési körök táplálása leáll és csak a HMV igény megszűnése után indul újra. 3 A fűtési körök táplálása csak akkor nem áll le, ha a HMV igény pillanatában a kazán előremenő hőmérséklet nagyobb, mint a HMV hőmérséklet. 4 A fűtési körök táplálása leáll, ha a külső hőmérséklet nagyobb a fagyvédelmi hőmérsékletnél („Rendszer beállítások”, 5. sz. paraméter). Amennyiben a külső hőmérséklet alacsonyabb a fagyvédelmi hőmérsékletnél, a párhuzamos működési mód lép életbe. 5 A HMV termelés 20 percig élvez előnyt, majd leáll 10 percre, amíg a fűtési körök táplálása folyik. Ez a két üzemmód a HMV kérés végéig váltakozik. 6 A HMV készítés egy 3-járatú szelepen keresztül történik; a cirkulációt a direkt fűtési kör szivattyúja biztosítja. 7 A HMV készítés nincs hatással a kazán és a fűtési körök működésére. A kazán felé nincs hőigény kérés és a fűtési körök ellátása folyamatos. | | |
| 08 | HMV tároló kihűtése elleni védelem | Off | „Off” A funkció nem működik. „On” A funkció aktív. |
| | A HMV töltő szivattyú csak akkor működik, ha a kazánvíz-hőmérséklet nagyobb, mint a HMV hőmérséklet. | | |

| | | | |
|---|---|------|---|
| 09 | Kazán előremenő és a HMV hőmérséklet különbsége | 20°C | 0 ... 50°C |
| | Ez a paraméter a HMV tároló fűtővíz hőmérsékletének és a HMV névleges hőmérsékletének különbségét határozza meg (a hőcsere optimalizálására alkalmas). | | |
| 10 | HMV hőmérsékletének hiszterézise | 5°C | 2 ... 20°C |
| | Ez a paraméter a HMV hőmérséklet túrását határozza meg. Bekapcsolás hőmérséklete: névleges érték – a paraméter értékének fele Kikapcsolás hőmérséklete: névleges érték + a paraméter értékének fele | | |
| 11 | HMV utókeringetés időtartama (perc) | 1 | 0 ... 60 |
| | Ez a paraméter a HMV utókeringetésének időtartamát határozza meg. Az utókeringetés a termikus tehetetlenség hatásának elkerülése érdekében ajánlott. | | |
| 12 | Cirkulációs szivattyú-időzítés | AUTO | „AUTO” Aktív HMV időprogram |
| | | | 1 P1, direkt fűtési kör 2 P2, direkt fűtési kör 3 P3, direkt fűtési kör 4 P1, 1. kevert kör 5 P2, 1. kevert kör 6 P3, 1. kevert kör 7 P1, 2. kevert kör 8 P2, 2. kevert kör 9 P3, 2. kevert kör 10 P1, HMV kör 11 P2, HMV kör 12 P3, HMV kör |
| Ez a paraméter hozzárendeli a cirkulációs szivattyú működését egy adott időprogramhoz. Ez a funkció csak akkor aktív, ha előzetesen a cirkulációs szivattyú működését a „Hidraulikai beállítások” 6. vagy 7. sz. paraméterével beállította. | | | |
| 13 | Cirkulációs szivattyú üzemszüneti ideje (perc) | 5 | 0 ... 14. sz. paraméter értéke |
| | | | |
| 14 | Cirkulációs szivattyú folyamatos üzemének időtartama (perc) | 20 | 10 ... 60 |
| | | | |

Direkt fűtési kör beállításai

| PARAMÉTER | MEGNEVEZÉS | GYÁRI BEÁLLÍTÁS | BEÁLLÍTÁSI TARTOMÁNY/PARAMÉTEREK |
|-----------------|---|-----------------|--|
| Reduced heating | Csökkentett teljesítményű fűtési mód | ECO | „ECO” Ki-/bekapcsolásos üzemmód „RID” Folyamatos üzem csökkentett hőmérséklettel |
| | ECO | | Ha a külső hőmérséklet nagyobb, mint a fagyvédelmi hőmérséklet, a kör szivattyúja leáll, ha nincs fűtési igény. Ha a külső hőmérséklet a fagyvédelmi hőmérséklet alá csökken, akkor ez a paraméter a „RID” értéket veszi fel. |
| | RID | | A fűtési kör szivattyúja folyamatosan üzemel (pl. rossz hőszigetelésű épületek esetén). |
| Heating system | Fűtési rendszer típusa (karakterisztika görbéjének kitévője) | 1,30 | 1,00 ... 10,00 |
| | | | Ez a paraméter a kör fűtési karakterisztikáját határozza meg. A különböző fűtési rendszerekhez (padló, radiátoros, fan coil-os) az alábbi értékeket javasoljuk: 1,10 padlófűtéshez vagy ehhez hasonló rendszerhez, 1,30 radiátoros rendszerhez, 2,00 magas kezdőhőmérsékletű konvektoros rendszerhez, 3,00-5,00 magas kezdőhőmérsékletű, általános ventilátoros fűtéshez. |
| 03 | Helyiség termosztát kezelése | Off | „Off” Helyiség termosztát nem aktív 1 Helyiség termosztát aktív 2 Helyiség termosztát aktív, de zárolt |
| | | | „Off” A kaszkádszabályozó nem érzekei helyiség termosztátot a rendszerben. 1 A helyiség hőmérséklet befolyásolja a fűtési kör szabályozását. 2 A helyiség hőmérséklet befolyásolja a fűtési kör szabályozását, de a távvezérlés funkció nem elérhető. |
| 04 | Helyiség termosztát hatása | Off | „Off” A funkció nem aktív. 10 ... 500% „RC” |
| | | | Ez a paraméter meghatározza, hogy a kazánvíz hőmérséklet szabályozás a névleges hőmérséklettől milyen mértékű (%) eltérés esetén avatkozzon be. „Off” Nincs beavatkozás. „RC” A fűtési kört egy távszabályozó szabályozza, ami közvetlenül meghatározza a szükséges fűtővíz-hőmérsékletet a külső időjárási körülmények (külső érzékelő) figyelembevételével. |
| 05 | Automatikus fűtési karakterisztika beállítás | Off | „Off” Nem aktív „On” Aktív |
| | | | Ez a funkció automatikusan beállítja a fűtési jelleggörbe meredekségét az épület jellemzőinek megfelelően a folyamatosan mért helyiség-, külső-, ill. előremenő hőmérséklet függvényében. Amennyiben ez a funkció aktív, ajánlott a beállítási folyamat befejeződése után kikapcsolni és a javasolt meredekséget kézi úton a „Heating system” paraméter révén beállítani. |
| 06 | Előfűtés (óra) | Off | „Off” Nem aktív 1 ... 8h |
| | | | Ez a paraméter meghatározza a maximális előfűtés időtartamát a külső hőmérséklet figyelembevételével. Ez a funkció biztosítja a helyiség igény szerinti hőmérsékletét a kívánt időpontra. |
| 08 | Helyiség fagyvédelmi hőmérséklete | 5°C | 5 ... 30°C |
| | | | Ez a paraméter a helyiség-fagyvédelem aktiválási hőmérsékletét határozza meg. |
| 09 | Helyiség termosztát szabályozó szerepe | Off | „Off” 0,5 ... 5°C |
| | | | Ez a paraméter a fűtés üzemmódját határozza meg a fűtési igény kielégítése után. „Off” A szivattyú folyamatosan üzemel akkor is, ha a helyiség hőmérséklete nagyobb a kívánt hőmérsékletnél. „Off”-tól eltérő érték beállítása esetén a fűtés leáll, ha a helyiség hőmérséklete eléri a kívánt hőmérsékletnél az itt beállított értékkel nagyobb hőmérsékletet. A fűtés a beállított hőmérsékleten újra beindul. |
| 10 | Külső érzékelők viszonya | 0 | 0 Átlagérték 1 1. külső érzékelő értéke 2 2. külső érzékelő értéke |
| | | | Ez a paraméter csak akkor érhető el, ha egy második külső érzékelő is telepítve van a rendszerbe. A fűtési kör szabályozása a paraméter értékének megfelelően az alábbiak szerint veheti figyelembe a két érzékelőt: |
| | | | 0 két érzékelő által mért érték átlagát, 1 csak az első érzékelő által mért értéket, 2 csak a második érzékelő által mért értéket. |

| | | | |
|----|---|-------------|--------------------------------------|
| 11 | Állandó hőmérsékletű kazán-előremenő hőmérséklete | 20°C | 10 ... 95°C |
| | Állandó előremenő-hőmérsékletű üzem esetén („Hidraulikai beállítások”, 5. sz. paraméter) ez az érték határozza meg az előremenő hőmérsékletét. | | |
| 12 | Minimális előremenő hőmérséklet | 20°C | 20°C ... 13. sz. paraméter értékéig |
| | Ez az érték a fűtő kör minimális előremenő hőmérsékletét határozza meg. Nem beállítható, ha állandó előremenő-hőmérséklet üzemmódban („Hidraulikai beállítások” 5. sz. paraméter) működik a rendszer. | | |
| 13 | Maximális előremenő hőmérséklet | 85°C | 12. sz. paraméter értékétől ... 95°C |
| | Ez az érték a fűtő kör maximális előremenő hőmérsékletét határozza meg. | | |
| 14 | Fűtési kör előremenő-hőmérséklet emelése | 0 | 0 ... 20°C |
| | Ezzel a funkcióval a már beállított előremenő hőmérsékletet emelhető tovább. | | |
| 15 | Fűtési kör utókeringetés időtartama (perc) | 3 | 0 ... 60 perc |
| | Ez az érték a fűtési kör utókeringetésének időtartamát adja meg. Az utókeringetés a termikus tehetetlenség hatásának elkerülése érdekében szükséges. | | |

1. kevert fűtési kör beállításai

| PARAMÉTER | MEGNEVEZÉS | GYÁRI BEÁLLÍTÁS | BEÁLLÍTÁSI TARTOMÁNY/PARAMÉTEREK |
|-----------------|---|-----------------|--|
| Reduced heating | Csökkentett teljesítményű fűtési mód | ECO | „ECO” Ki-/bekapcsolásos üzemmód „RID” Folyamatos üzem csökkentett hőmérséklettel |
| | ECO | | Ha a külső hőmérséklet nagyobb, mint a fagyvédelmi hőmérséklet, a kör szivattyúja leáll, ha nincs fűtési igény. Ha a külső hőmérséklet a fagyvédelmi hőmérséklet alá csökken, akkor ez a paraméter a „RID” értéket veszi fel. |
| | RID | | A fűtési kör szivattyúja folyamatosan üzemel (pl. rossz hőszigetelésű épületek esetén). |
| Heating system | Fűtési rendszer típusa (karakterisztika görbéjének kitévője) | 1,10 | 1,00 ... 10,00 |
| | | | Ez a paraméter a kör fűtési karakterisztikáját határozza meg. A különböző fűtési rendszerekhez (padló, radiátoros, fan coil-os) az alábbi értékeket javasoljuk: 1,10 padlófűtéshez vagy ehhez hasonló rendszerhez, 1,30 radiátoros rendszerhez, 2,00 magas kezdőhőmérsékletű konvektoros rendszerhez, 3,00-5,00 magas kezdőhőmérsékletű, általános ventilátoros fűtéshez. |
| 03 | Helyiség termosztát kezelése | Off | „Off” Helyiség termosztát nem aktív 1 Helyiség termosztát aktív 2 Helyiség termosztát aktív, de zárolt |
| | | | „Off” A kaszkádszabályozó nem érzekei helyiség termosztátot a rendszerben. 1 A helyiség hőmérséklet befolyásolja a fűtési kör szabályozását. 2 A helyiség hőmérséklet befolyásolja a fűtési kör szabályozását, de a távvezérlés funkció nem elérhető. |
| 04 | Helyiség termosztát hatása | Off | „Off” A funkció nem aktív. 10 ... 500% „RC” |
| | | | Ez a paraméter meghatározza, hogy a kazánvíz hőmérséklet szabályozás a névleges hőmérséklettől milyen mértékű (%) eltérés esetén avatkozzon be. „Off” Nincs beavatkozás. „RC” A fűtési kört egy távszabályozó szabályozza, ami közvetlenül meghatározza a szükséges fűtővíz-hőmérsékletet a külső időjárási körülmények (külső érzékelő) figyelembevételével. |
| 05 | Automatikus fűtési karakterisztika beállítás | Off | „Off” Nem aktív „On” Aktív |
| | | | Ez a funkció automatikusan beállítja a fűtési jelleggörbe meredekségét az épület jellemzőinek megfelelően a folyamatosan mért helyiség-, külső-, ill. előremenő hőmérséklet függvényében. Amennyiben ez a funkció aktív, ajánlott a beállítási folyamat befejeződése után kikapcsolni és a javasolt meredekséget kézi úton a „Heating system” paraméter révén beállítani. |
| 06 | Előfűtés (óra) | Off | „Off” Nem aktív 1 ... 8h |
| | | | Ez a paraméter meghatározza a maximális előfűtés időtartamát a külső hőmérséklet figyelembevételével. Ez a funkció biztosítja a helyiség igény szerinti hőmérsékletét a kívánt időpontra. |
| 08 | Helyiség fagyvédelmi hőmérséklete | 5°C | 5 ... 30°C |
| | | | Ez a paraméter a helyiség-fagyvédelem aktiválási hőmérsékletét határozza meg. |
| 09 | Helyiség termosztát szabályozó szerepe | Off | „Off” 0,5 ... 5°C |
| | | | Ez a paraméter a fűtés üzemmódját határozza meg a fűtési igény kielégítése után. „Off” A szivattyú folyamatosan üzemel akkor is, ha a helyiség hőmérséklete nagyobb a kívánt hőmérsékletnél. „Off”-tól eltérő érték beállítása esetén a fűtés leáll, ha a helyiség hőmérséklete eléri a kívánt hőmérsékletnél az itt beállított értékkel nagyobb hőmérsékletet. A fűtés a beállított hőmérsékleten újra beindul. |
| 10 | Külső érzékelők viszonya | 0 | 0 Átlagérték 1 1. külső érzékelő értéke 2 2. külső érzékelő értéke |
| | | | Ez a paraméter csak akkor érhető el, ha egy második külső érzékelő is telepítve van a rendszerbe. A fűtési kör szabályozása a paraméter értékének megfelelően az alábbiak szerint veheti figyelembe a két érzékelőt: |
| | | | 0 két érzékelő által mért érték átlagát, 1 csak az első érzékelő által mért értéket, 2 csak a második érzékelő által mért értéket. |

| | | | |
|----|---|-------------|---|
| 11 | Állandó hőmérsékletű kazán-előremenő hőmérséklete | 20°C | 10 ... 95°C |
| | Állandó előremenő-hőmérsékletű üzem esetén („Hidraulikai beállítások”, 3. sz. paraméter) ez az érték határozza meg az előremenő hőmérsékletét. | | |
| 12 | Minimális előremenő hőmérséklet | 20°C | 20°C ... 13. sz. paraméter értékéig |
| | Ez az érték a fűtő kör minimális előremenő hőmérsékletét határozza meg. Nem beállítható, ha állandó előremenő-hőmérséklet üzemmódban („Hidraulikai beállítások” 3. sz. paraméter) működik a rendszer. | | |
| 13 | Maximális előremenő hőmérséklet | 45°C | 12. sz. paraméter értékétől ... 95°C |
| | Ez az érték a fűtő kör maximális előremenő hőmérsékletét határozza meg. | | |
| 14 | Fűtési kör előremenő-hőmérséklet emelése | 0 | 0 ... 20°C |
| | Ezzel a funkcióval a már beállított előremenő hőmérsékletet emelhető tovább. | | |
| 15 | Fűtési kör utókeringetés időtartama (perc) | 3 | 0 ... 60 perc |
| | Ez az érték a fűtési kör utókeringetésének időtartamát adja meg. Az utókeringetés a termikus tehetetlenség hatásának elkerülése érdekében szükséges. | | |
| 16 | Padlószáritás funkció | Off | „Off” Nem aktív 1 1. mód 2 2. mód 3 3. mód |
| | Ez a funkció az új padló száradását segíti elő. | | |

2. kevert fűtési kör beállításai

| PARAMÉTER | MEGNEVEZÉS | GYÁRI BEÁLLÍTÁS | BEÁLLÍTÁSI TARTOMÁNY/PARAMÉTEREK |
|-----------------|---|-----------------|--|
| Reduced heating | Csökkentett teljesítményű fűtési mód | ECO | „ECO” Ki-/bekapcsolásos üzemmód „RID” Folyamatos üzem csökkentett hőmérséklettel |
| | ECO | | Ha a külső hőmérséklet nagyobb, mint a fagyvédelmi hőmérséklet, a kör szivattyúja leáll, ha nincs fűtési igény. Ha a külső hőmérséklet a fagyvédelmi hőmérséklet alá csökken, akkor ez a paraméter a „RID” értéket veszi fel. |
| | RID | | A fűtési kör szivattyúja folyamatosan üzemel (pl. rossz hőszigetelésű épületek esetén). |
| Heating system | Fűtési rendszer típusa (karakterisztika görbéjének kitévője) | 1,10 | 1,00 ... 10,00 |
| | | | Ez a paraméter a kör fűtési karakterisztikáját határozza meg. A különböző fűtési rendszerekhez (padló, radiátoros, fan coil-os) az alábbi értékeket javasoljuk: 1,10 padlófűtéshez vagy ehhez hasonló rendszerhez, 1,30 radiátoros rendszerhez, 2,00 magas kezdőhőmérsékletű konvektoros rendszerhez, 3,00-5,00 magas kezdőhőmérsékletű, általános ventilátoros fűtéshez. |
| 03 | Helyiség termosztát kezelése | Off | „Off” Helyiség termosztát nem aktív 1 Helyiség termosztát aktív 2 Helyiség termosztát aktív, de zárolt |
| | | | „Off” A kaszkádszabályozó nem érzekei helyiség termosztátot a rendszerben. 1 A helyiség hőmérséklet befolyásolja a fűtési kör szabályozását. 2 A helyiség hőmérséklet befolyásolja a fűtési kör szabályozását, de a távvezérlés funkció nem elérhető. |
| 04 | Helyiség termosztát hatása | Off | „Off” A funkció nem aktív. 10 ... 500% „RC” |
| | | | Ez a paraméter meghatározza, hogy a kazánvíz hőmérséklet szabályozás a névleges hőmérséklettől milyen mértékű (%) eltérés esetén avatkozzon be. „Off” Nincs beavatkozás. „RC” A fűtési kört egy távszabályozó szabályozza, ami közvetlenül meghatározza a szükséges fűtővíz-hőmérsékletet a külső időjárási körülmények (külső érzékelő) figyelembevételével. |
| 05 | Automatikus fűtési karakterisztika beállítás | Off | „Off” Nem aktív „On” Aktív |
| | | | Ez a funkció automatikusan beállítja a fűtési jelleggörbe meredekségét az épület jellemzőinek megfelelően a folyamatosan mért helyiség-, külső-, ill. előremenő hőmérséklet függvényében. Amennyiben ez a funkció aktív, ajánlott a beállítási folyamat befejeződése után kikapcsolni és a javasolt meredekséget kézi úton a „Heating system” paraméter révén beállítani. |
| 06 | Előfűtés (óra) | Off | „Off” Nem aktív 1 ... 8h |
| | | | Ez a paraméter meghatározza a maximális előfűtés időtartamát a külső hőmérséklet figyelembevételével. Ez a funkció biztosítja a helyiség igény szerinti hőmérsékletét a kívánt időpontra. |
| 08 | Helyiség fagyvédelmi hőmérséklete | 5°C | 5 ... 30°C |
| | | | Ez a paraméter a helyiség-fagyvédelem aktiválási hőmérsékletét határozza meg. |
| 09 | Helyiség termosztát szabályozó szerepe | Off | „Off” 0,5 ... 5°C |
| | | | Ez a paraméter a fűtés üzemmódját határozza meg a fűtési igény kielégítése után. „Off” A szivattyú folyamatosan üzemel akkor is, ha a helyiség hőmérséklete nagyobb a kívánt hőmérsékletnél. „Off”-tól eltérő érték beállítása esetén a fűtés leáll, ha a helyiség hőmérséklete eléri a kívánt hőmérsékletnél az itt beállított értékkel nagyobb hőmérsékletet. A fűtés a beállított hőmérsékleten újra beindul. |
| 10 | Külső érzékelők viszonya | 0 | 0 Átlagérték 1 1. külső érzékelő értéke 2 2. külső érzékelő értéke |
| | | | Ez a paraméter csak akkor érhető el, ha egy második külső érzékelő is telepítve van a rendszerbe. A fűtési kör szabályozása a paraméter értékének megfelelően az alábbiak szerint veheti figyelembe a két érzékelőt: |
| | | | 0 két érzékelő által mért érték átlagát, 1 csak az első érzékelő által mért értéket, 2 csak a második érzékelő által mért értéket. |

| | | | |
|----|---|-------------|---|
| 11 | Állandó hőmérsékletű kazán-előremenő hőmérséklete | 20°C | 10 ... 95°C |
| | Állandó előremenő-hőmérsékletű üzem esetén („Hidraulikai beállítások”, 3. sz. paraméter) ez az érték határozza meg az előremenő hőmérsékletét. | | |
| 12 | Minimális előremenő hőmérséklet | 20°C | 20°C ... 13. sz. paraméter értékéig |
| | Ez az érték a fűtő kör minimális előremenő hőmérsékletét határozza meg. Nem beállítható, ha állandó előremenő-hőmérséklet üzemmódban („Hidraulikai beállítások” 3. sz. paraméter) működik a rendszer. | | |
| 13 | Maximális előremenő hőmérséklet | 45°C | 12. sz. paraméter értékétől ... 95°C |
| | Ez az érték a fűtő kör maximális előremenő hőmérsékletét határozza meg. | | |
| 14 | Fűtési kör előremenő-hőmérséklet emelése | 0 | 0 ... 20°C |
| | Ezzel a funkcióval a már beállított előremenő hőmérsékletet emelhető tovább. | | |
| 15 | Fűtési kör utókeringetés időtartama (perc) | 3 | 0 ... 60 perc |
| | Ez az érték a fűtési kör utókeringetésének időtartamát adja meg. Az utókeringetés a termikus tehetetlenség hatásának elkerülése érdekében szükséges. | | |
| 16 | Padlószárítás funkció | Off | „Off” Nem aktív 1 1. mód 2 2. mód 3 3. mód |
| | Ez a funkció az új padló száradását segíti elő. | | |

Kazán beállításai

| PARAMÉTER | MEGNEVEZÉS | GYÁRI BEÁLLÍTÁS | BEÁLLÍTÁSI TARTOMÁNY/PARAMÉTEREK |
|-----------|---|-----------------|--|
| 01 | Hőtermelő típusa | 5 | „Off” Nincs hőtermelő 1 Egyfokozatú gázkazán 2 Kétfokozatú gázkazán 3 2db egyfokozatú gázkazán 5 Kondenzációs (Victrix 50) |
| | Ez a paraméter a hőtermelő szabályozásának karakterisztikáját határozza meg. Ha a paraméter értékét 5-re választja, a kaszkádszabályozó átveszi a kazánhoz kapcsolt külső érzékelő értékét. Ha ez nem lehetséges, akkor a paraméter értéke automatikusan az 1 értéket veszi föl. | | |
| 02 | Hőtermelő indítási védelme | 1 | „Off” Nincs védelem 1 Állandó indítási védelem 2 Feltételes indítási védelem |
| | Ez a funkció csak akkor érhető el, ha az előző paraméter értéke 1! 1 Ha a kazán előremenő hőmérséklete 2°C-szal a minimum hőmérséklet (3. sz. paraméter) alá csökken, akkor minden fűtési kör leáll. Akkor indulnak újra, ha az előremenő hőmérséklete a beállított érték fölé emelkedik. NE VÁLTOZTASSA MEG! | | |
| 03 | Minimális kazán előremenő hőmérséklet | 20°C | 5 ... maximális előremenőig (4. sz. paraméter) |
| 04 | Maximális kazán előremenő hőmérséklet | 85°C | Minimális előremenőtől (3. sz. paraméter) ... 95°C |
| 05 | Kazán előremenő-hőmérséklet korlátozás | 1 | 1 Fűtési igény függő korlátozás 2 Feltételes korlátozás 3 Állandó korlátozás |
| | 1 Amennyiben nincs fűtési igény, a kazán kikapcsol, azonban a fagyvédelem továbbra is aktív. 2 A minimális előremenő hőmérsékletet akkor is tartja a kazán, ha nem jelentkezik fűtési igény. Csak akkor kapcsol ki, ha a „nyári üzemmód” funkció be van állítva. 3 A minimális előremenő hőmérsékletet mindig tartja a kazán. | | |
| 06 | Kazán hibaérzékelés | 1 | 1 Hiba esetén az égő kikapcsol 2 Külső égő kikapcsol 3 Hiba esetén az égő működik |
| | Ez a beállítási lehetőség csak abban az esetben érhető el, ha az 1. paraméter értéke 1. NE VÁLTOZTASSA MEG! | | |
| 07 | Kazán minimális működési ideje (perc) | 2 perc | 0 ... 20 perc |
| | Ez a beállítási lehetőség csak abban az esetben érhető el, ha az 1. paraméter értéke 1. Ez a paraméter az égő gyújtás utáni minimális működési idejét határozza meg. Ha a kazán előremenő hőmérséklete túllépi a beállított maximális értéket, az égő kikapcsol. | | |
| 08 | Égő ki-/bekapcsolása hőmérsékletkülönbség alapján | 6°C | 2 ... 30°C |
| | Ez a beállítási lehetőség csak abban az esetben érhető el, ha az 1. paraméter értéke 1. Ez a paraméter azt a hőmérséklet különbséget határozza meg a beállított kazán előremenő hőmérséklet és a pillanatnyi hőmérséklet között, amelynél az égő be-/kikapcsol. | | |
| 16 | Égéstermék-hőmérséklet ellenőrzés | Off | „Off” Csak kijelzés 0 ... 60 perc Kazán leállítása adott időre „SIC” Kazán blokkolása |
| | Ez a funkció csak akkor elérhető, ha az égéstermék hőmérséklet-érzékelő aktív („Hidraulikai beállítások” c. rész 8. sz. paraméter). „Off” A kijelző mutatja a hőmérséklet értéket, de beavatkozásra nincs lehetőség. 0 ... 60 Ha a beállított értéket túllépi az égéstermék hőmérséklete, az égő kikapcsol az itt megadott időtartamra. „SIC” Ha a 17. sz. paraméterrel beállított hőmérsékletet meghaladja az égéstermék hőmérséklete, az égő kikapcsol. A kijelzőn hibajelzés látható. | | |

| | | | |
|-------|---|-------|--|
| 17 | Maximális égéstermék hőmérséklet | 150°C | 50 ... 500°C |
| | Ez a funkció csak akkor elérhető, ha az égéstermék hőmérséklet-érzékelő aktív („Hidraulikai beállítások” c. rész 8. sz. paraméter). Megengedett égéstermék hőmérséklet maximum. | | |
| 25 | Maximális külső hőmérséklet | Off | „Off” Nincs kikapcsolás -20 ... +30°C |
| | Ha a külső hőmérséklet meghaladja az itt beállított értéket, a fűtési körök továbbra is aktívak maradnak, viszont a kazán kikapcsol. | | |
| 26 | Előremenő hőmérséklet kezdeti növelése | 0 | 0 ... 60°C |
| | Ezt a paramétert a készülék csak kaszkád üzemmódban jeleníti meg. VICTRIX 50-HEZ NE HASZNÁLJA! | | |
| RESET | Üzemidő és számláló reset | - | - |
| | Ezzel a paraméterrel lehetőség van a kazánok üzemidejének és egyéb számlálóik újraindítására. Ehhez, a paraméter kiválasztása után nyomja meg a gombot egyszer. A rendszer újraindításához tartsa lenyomva a gombot, amíg a kijelző ki nem kapcsol. | | |

Kaszád beállítások

| PARAMÉTER | MEGNEVEZÉS | GYÁRI BEÁLLÍTÁS | BEÁLLÍTÁSI TARTOMÁNY/PARAMÉTEREK |
|-----------|---|-----------------|----------------------------------|
| 01 | Közös előremenő hőmérséklet eltérése | 8°C | 0,5 ... 30°C |
| | Minden hőtermelőnek saját működési tartománya van. Az itt beállított közös előremenő hőmérséklet eltérés értéke magasabb kell, hogy legyen mint az egyes kazánok hasonló paraméterének értéke. | | |
| 02 | Indítási késleltetése (perc) | 0 | 0 ... 60 perc |
| | Ezzel a paraméterrel a szabályozó késleltetési idejét lehet beállítani a kazánok maximális késleltetési idejét figyelembe véve a berendezések ki-/bekapcsolásos működését elkerülendő. | | |
| 03 | Leállítási késleltetés (perc) | 0 | 0 ... 60 perc |
| | Ez a funkció a berendezések kikapcsolási késleltetésének beállítására szolgál, az egyidejű kazánleállítás elkerülése érdekében. | | |
| 04 | Kazánindítási hőteljesítmény-szint | 65 | 10 ... 100% |
| | Ha a kazán pillanatnyi hőteljesítménye eléri maximális teljesítményének itt beállított hányadát, a szabályozó a teljesítmény további emelése helyett egy újabb kazánt indít a hőigény kielégítésére. Alacsony értéket beállítása a berendezések egyenletesebb működését teszi lehetővé. | | |

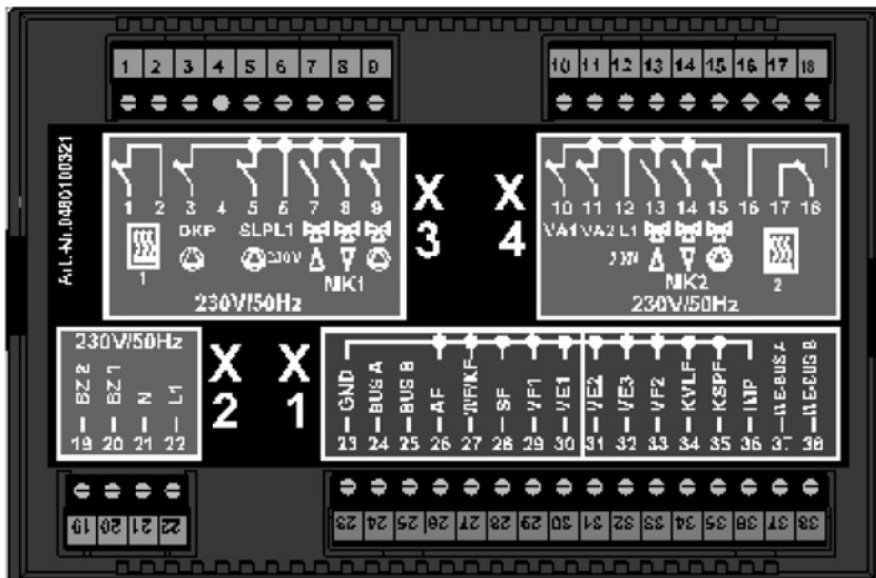
Adatbusz beállítások

| PARAMÉTER | MEGNEVEZÉS | GYÁRI BEÁLLÍTÁS | BEÁLLÍTÁSI TARTOMÁNY/PARAMÉTEREK |
|-----------|--|-----------------|---|
| 01 | A szabályozó buszcíme | 10 | 10, 20, 30, 40, 50 |
| | Ha a rendszerben több szabályozó is telepítve van, ez a paraméter határozza meg a szabályozó azonosítóját az információcseréhez. | | |
| 02 | A direkt körű távszabályozó konfigurálása | 2 | 1 Paraméterek minden körre hatással vannak 2 Paraméterek csak a direkt körre vannak hatással |
| | Ez a funkció a kaszkád szabályozó és a zóna szabályozó közötti viszony beállítására szolgál. 1 A paraméterek, (ha van) más zónára is hatással vannak. 2 A paraméterek csak az adott zónára vannak hatással. | | |
| 03 | Az 1. kevert körű távszabályozó konfigurálása | 2 | 1 Paraméterek minden körre hatással vannak 2 Paraméterek csak az 1. kevert körre vannak hatással |
| | Ez a funkció a kaszkád szabályozó és a zóna szabályozó közötti viszony beállítására szolgál. 1 A paraméterek, (ha van) más zónára is hatással vannak. 2 A paraméterek csak az adott zónára vannak hatással. | | |
| 04 | A 2. kevert körű távszabályozó konfigurálása | 2 | 1 Paraméterek minden körre hatással vannak 2 Paraméterek csak az 1. kevert körre vannak hatással |
| | Ez a funkció a kaszkád szabályozó és a zóna szabályozó közötti viszony beállítására szolgál. 1 A paraméterek, (ha van) más zónára is hatással vannak. 2 A paraméterek csak az adott zónára vannak hatással. | | |

Teszt beállítások

| PARAMÉTER | MEGNEVEZÉS | GYÁRI BEÁLLÍTÁS | BEÁLLÍTÁSI TARTOMÁNY/PARAMÉTEREK |
|-----------|---|-----------------|---|
| 01 | Hőtermelő teszt | = | A Egyfokozatú hőtermelő B Kétfokozatú hőtermelő C Több hőtermelő D Modulálásra képes hőtermelő |
| | A funkció kiválasztása után az aktuális relé aktiválható a gomb nyomva tartásával kiválasztva a megfelelő értéket. Victrix 50 estében a „D” értéket válassza! (szabályozó hátulján a 17-18 és 1-2 kapcsok) | | |
| 02 | Direkt köri szivattyú teszt | = | Aktív Nem aktív |
| | Ez a paraméter a szivattyú megfelelő működését ellenőrzi (ki-/bekapcsolás). | | |
| 03 | 1. kevert köri szivattyú teszt | = | Aktív Nem aktív |
| | Ez a paraméter a szivattyú megfelelő működését ellenőrzi (ki-/bekapcsolás). | | |
| 04 | 1. kevert köri keverőszelep működtető teszt | = | Áll Nyit Áll Zár |
| | Ez a paraméter a keverőszelep megfelelő működését ellenőrzi (nyitás/zárás). | | |
| 05 | 2. kevert köri szivattyú teszt | = | Aktív Nem aktív |
| | Ez a paraméter a szivattyú megfelelő működését ellenőrzi (ki-/bekapcsolás). | | |
| 06 | 2. kevert köri keverőszelep működtető teszt | = | Áll Nyit Áll Zár |
| | Ez a paraméter a keverőszelep megfelelő működését ellenőrzi (nyitás/zárás). | | |
| 07 | HMV töltő szivattyú teszt | = | Aktív Nem aktív |
| | Ez a paraméter a szivattyú megfelelő működését ellenőrzi (ki-/bekapcsolás). | | |
| 08 | 1. kimenet (VA1) tesztje | = | Aktív Nem aktív |
| | Ez a paraméter a szivattyú megfelelő működését ellenőrzi (ki-/bekapcsolás). (VA1 kapcsok a szabályozó hátulján) | | |
| 09 | 2. kimenet (VA2) tesztje | = | Aktív Nem aktív |
| | Ez a paraméter a szivattyú megfelelő működését ellenőrzi (ki-/bekapcsolás). (VA2 kapcsok a szabályozó hátulján) | | |

A szabályzó elektromos bekötései



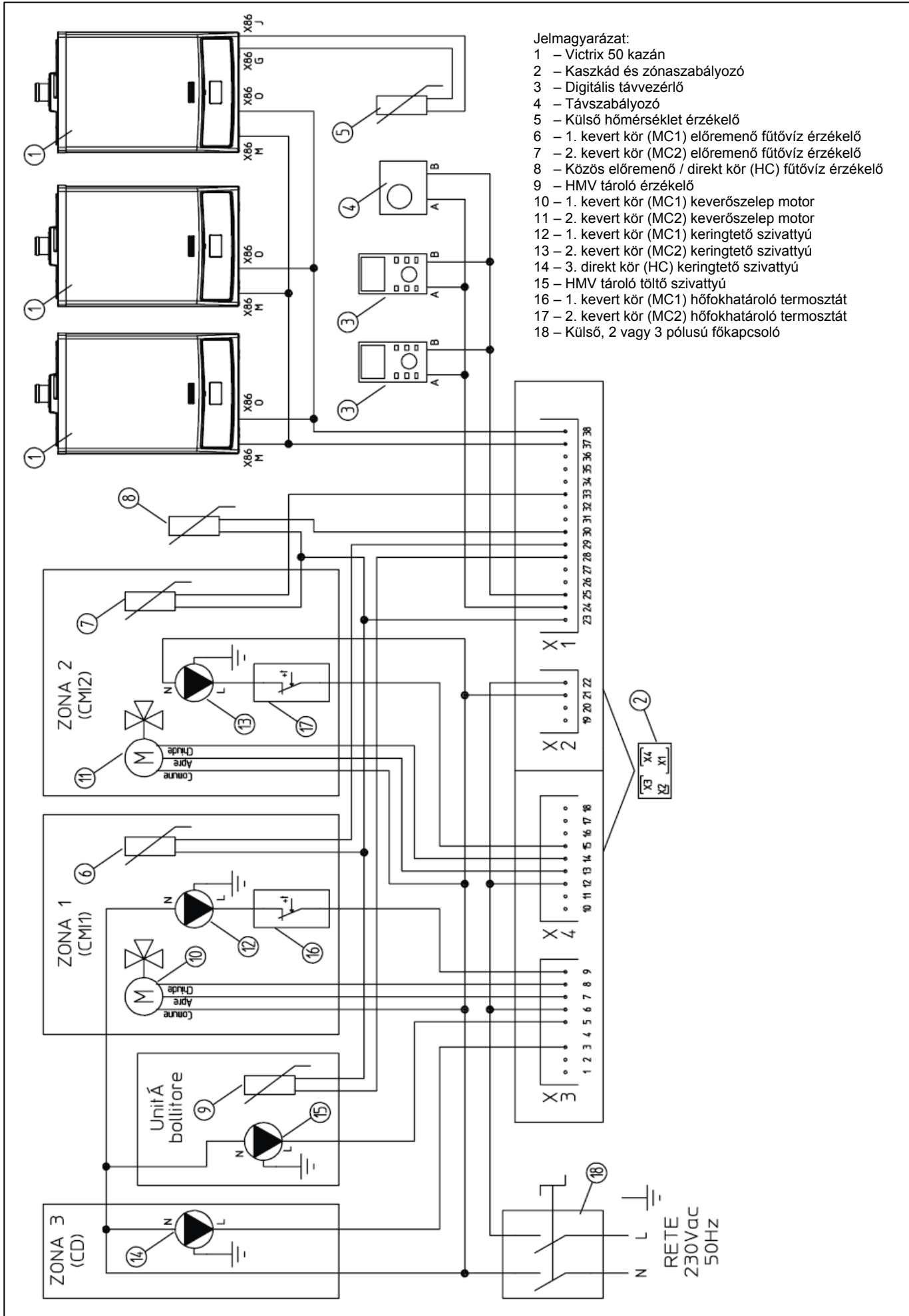
230 V-os csatlakozások

- 1 - Relé kimenet (nem használt)
 - 2 - Relé bemenet (nem használt)
 - 3 - Direkt fűtési kör (HC) szivattyú kimenet
 - 4 - Nincs csatlakozás
 - 5 - HMV tároló szivattyú kimenet
 - 6 - **L1 230V – fázis bemenet**
 - 7 - 1. kevert kör (MC1) keverőszelep motornyitás (OPEN)
 - 8 - 1. kevert kör (MC1) keverőszelep motorzárás (CLOSED)
 - 9 - 1. kevert kör (MC1) szivattyú kimenet
 - 10 - Variálható 1. relé (VO-1) kimenet
 - 11 - Variálható 2. relé (VO-2) kimenet
 - 12 - **L1 230V – fázis bemenet**
 - 13 - 2. kevert kör (MC2) keverőszelep motornyitás (OPEN)
 - 14 - 2. kevert kör (MC2) keverőszelep motorzárás (CLOSED)
 - 15 - 2. kevert kör (MC2) szivattyú kimenet
 - 16 - Nincs csatlakozás
 - 17 - Relé kimenet (nem használt)
 - 18 - Relé bemenet (nem használt)
 - 19 - Nem használt
 - 20 - Nem használt
 - 21 - **N 230V – nulla bemenet**
 - 22 - **L1 230V – fázis bemenet**
- Hálózati csatlakozás**

Törpefeszültségű csatlakozások

- 23 - Közös földelés (GND)
- 24 - BUS kommunikációs kábel – A pont (távvezérlők és/vagy távszabályozók bekötésére)
- 25 - BUS kommunikációs kábel – B pont (távvezérlők és/vagy távszabályozók bekötésére)
- 26 - Külső hőmérsékletérzékelő (ne használjuk)
Az érzékelőt valamelyik Victrix 50 kazánba kell kötni!
- 27 - Nem használt
- 28 - HMV tároló érzékelő
- 29 - 1. kevert kör (MC1) előremenő fűtővíz hőmérsékletérzékelő
- 30 - Közös előremenő fűtővíz hőmérsékletérzékelő (ez egyben a direkt fűtési kör (HC) érzékelője)
Az érzékelőt a hidraulikai váltó utáni előremenő fűtési csőre, vagy a még pontosabb hőfokmérés érdekében a hidraulikai váltó merülő hüvelyében kell elhelyezni (amennyiben a rendelkezésre áll)!
- 31 - Variálható 1. relé (VI-1) bemenet
- 32 - Variálható 2. relé (VI-2) bemenet
- 33 - 2. kevert kör (MC2) előremenő fűtővíz hőmérsékletérzékelő
- 34 - Nem használt
- 35 - Nem használt
- 36 - Nem használt
- 37 - BUS kommunikációs kábel – A pont (a Victrix 50 kazánok bekötésére)
- 38 - BUS kommunikációs kábel – B pont (a Victrix 50 kazánok bekötésére)

Elektrikus bekötési vázlat a kaskád és a zóna rendszerhez csatlakoztatott egységek függvényében:





Vevőszolgálatunk szívesen veszi az Önök javaslatait és megjegyzéseit.



Telefon: 06-24-525-800

Egyéb felvilágosítással készségesen állnak rendelkezésre munkatársaink hétfőtől csütörtökig 8.00 és 17.00 óra között, pénteken 8.00 és 14.30 között.



Faxszám: 06-24-525-801



Internet: www.immergas.hu
www.immergas.com

A termék élettartama során teljesítményét befolyásolják olyan külső tényezők, mint pl. a víz keménysége, az időjárási viszonyok, a rendszerben keletkező lerakódások stb. A feltüntetett adatok új, megfelelően telepített és üzemeltetett készülékre vonatkoznak, az érvényes előírások értelmében.

MEGJEGYZÉS: javasoljuk a készülék rendszeres karbantartását.

Az Immergas S.p.a. ISO 9001 minőségbiztosítási rendszerrel rendelkező vállalat.

Cod. 1.019116 Rev. 15.016130/000 - 10/03